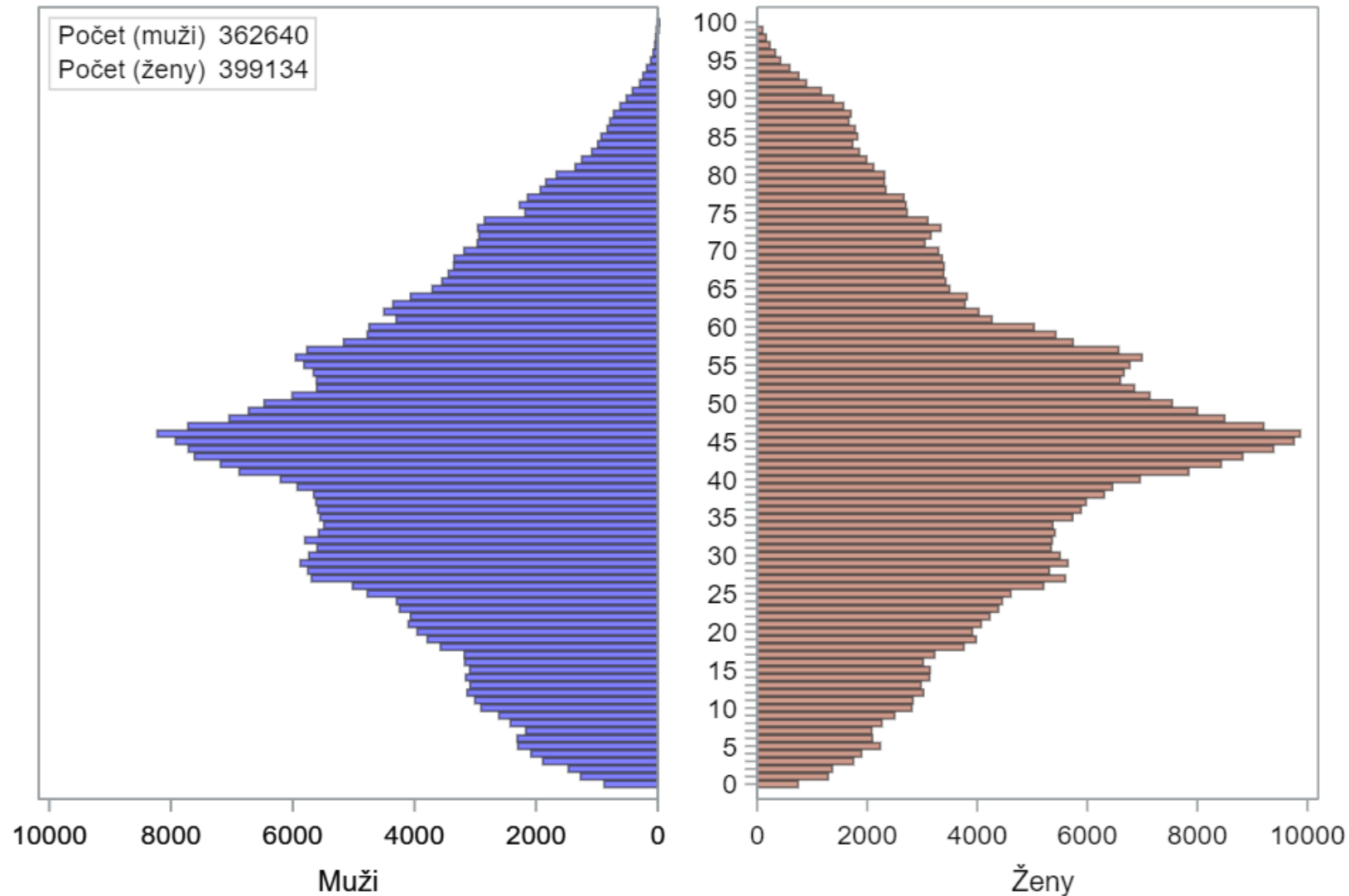
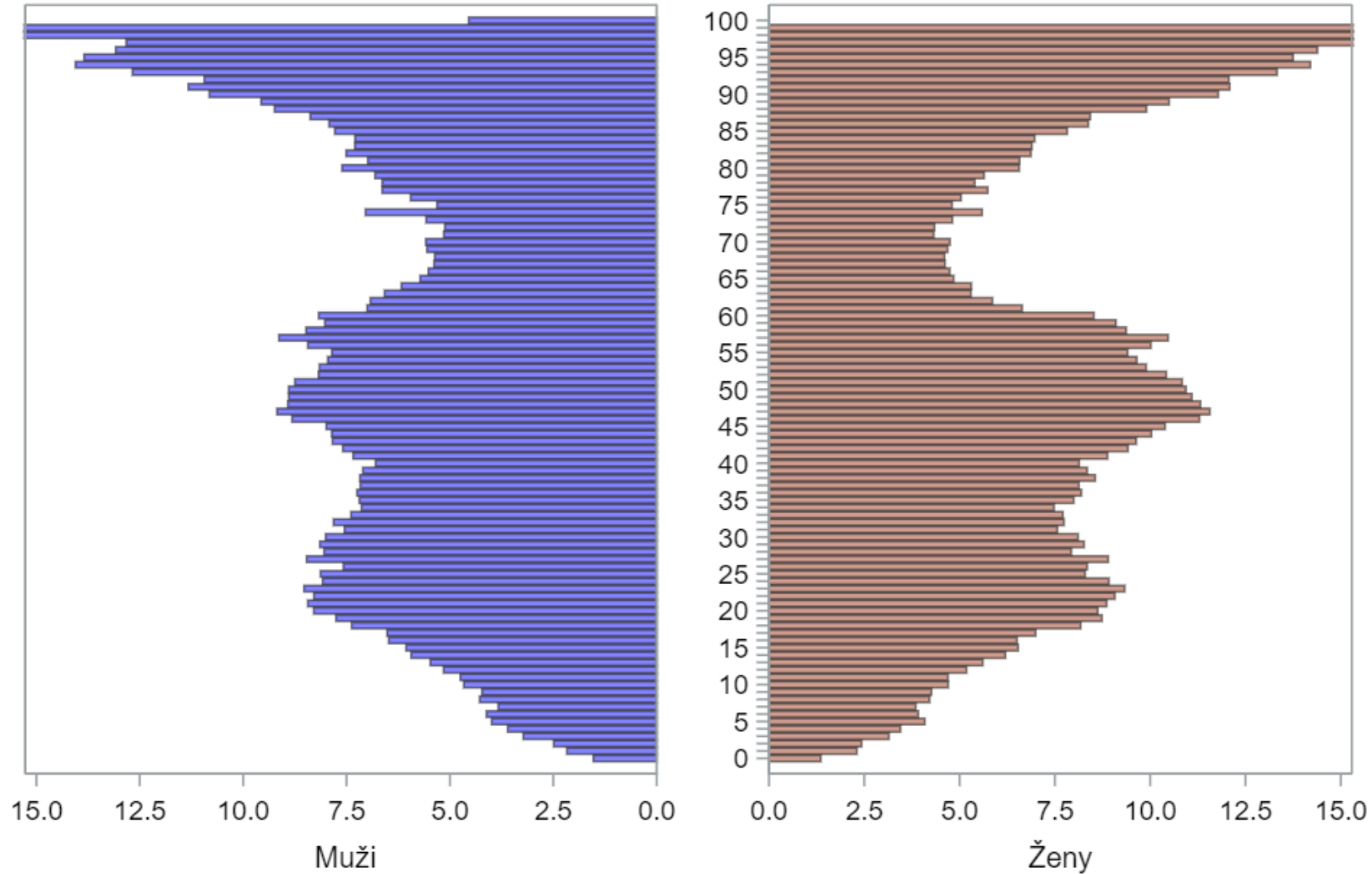


Celkový počet osob s potvrzenou nákazou do 2021-01-05



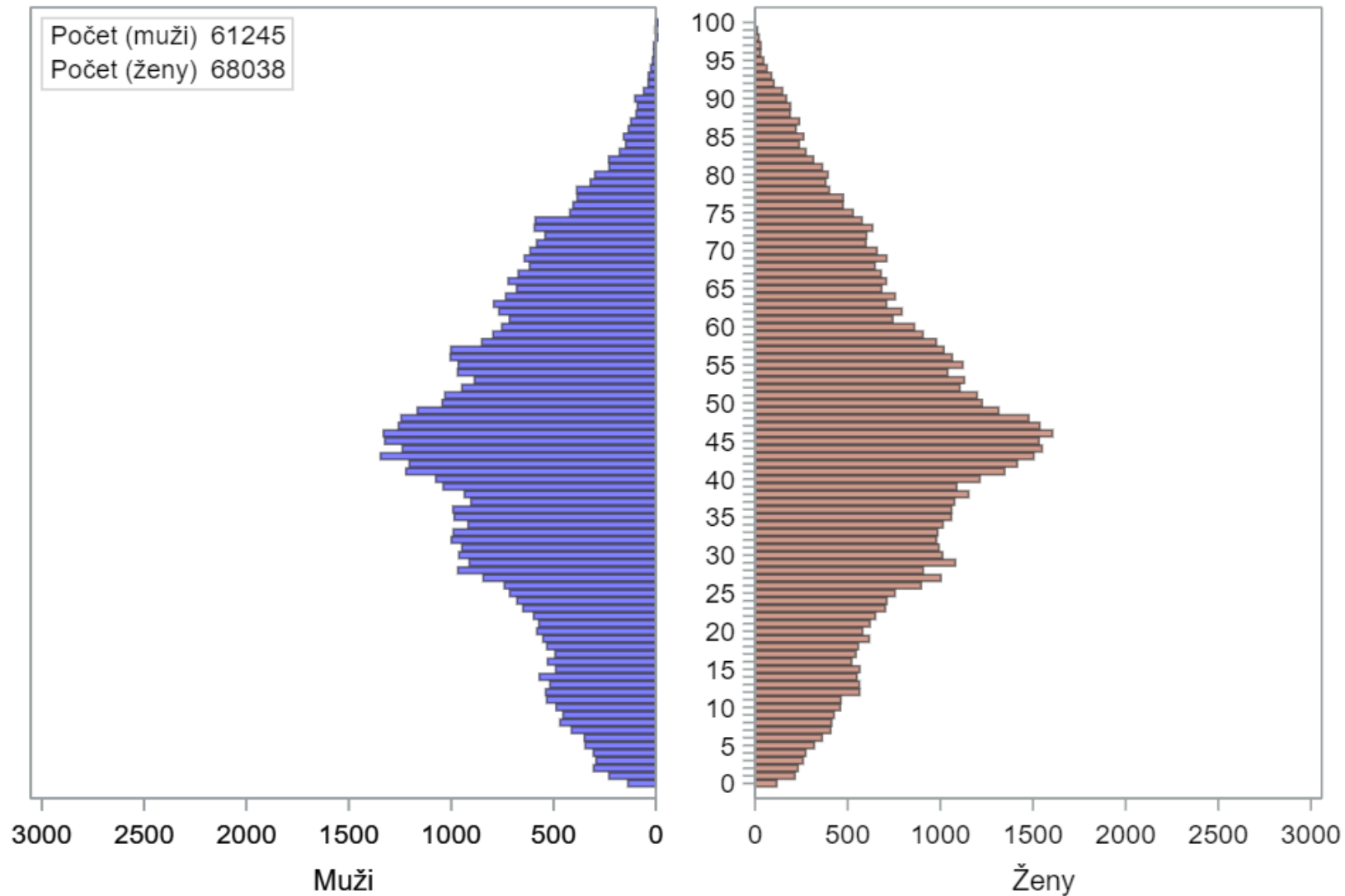
Zdroj dat: COVID-19 v ČR: Otevřené datové sady, 2021-01-06, zpracováno v SAS 9.4

Počet nově potvrzených případů za celé období do 2021-01-05 na 100 osob daného věku a pohlaví



Zdroj dat: COVID-19 v ČR: Otevřené datové sady, 2021-01-06, zpracováno v SAS 9.4

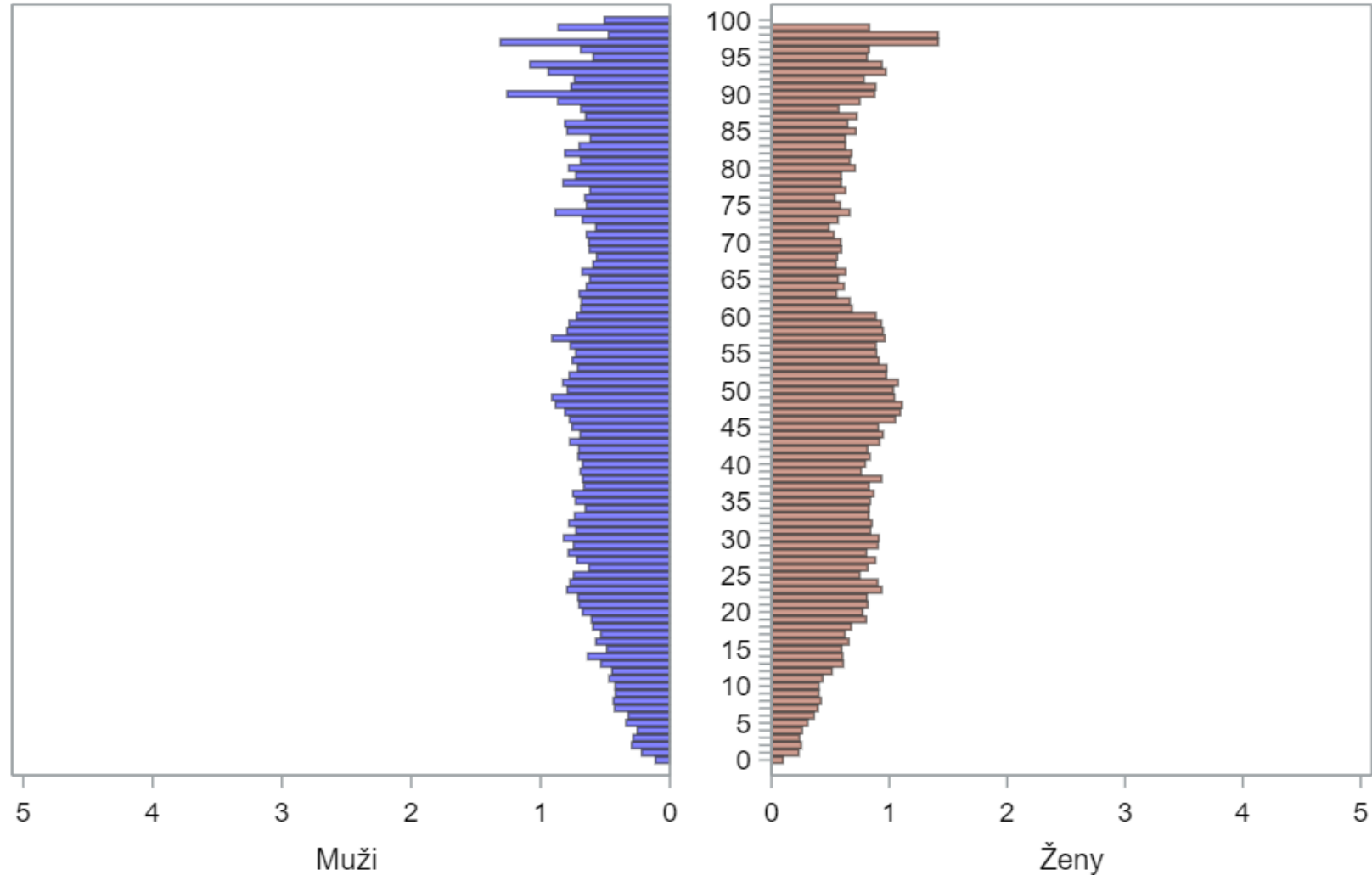
Celkový počet osob s potvrzenou nákazou za období posledních 14 dní před 2021-01-05



Zdroj dat: COVID-19 v ČR: Otevřené datové sady, 2021-01-06, zpracováno v SAS 9.4

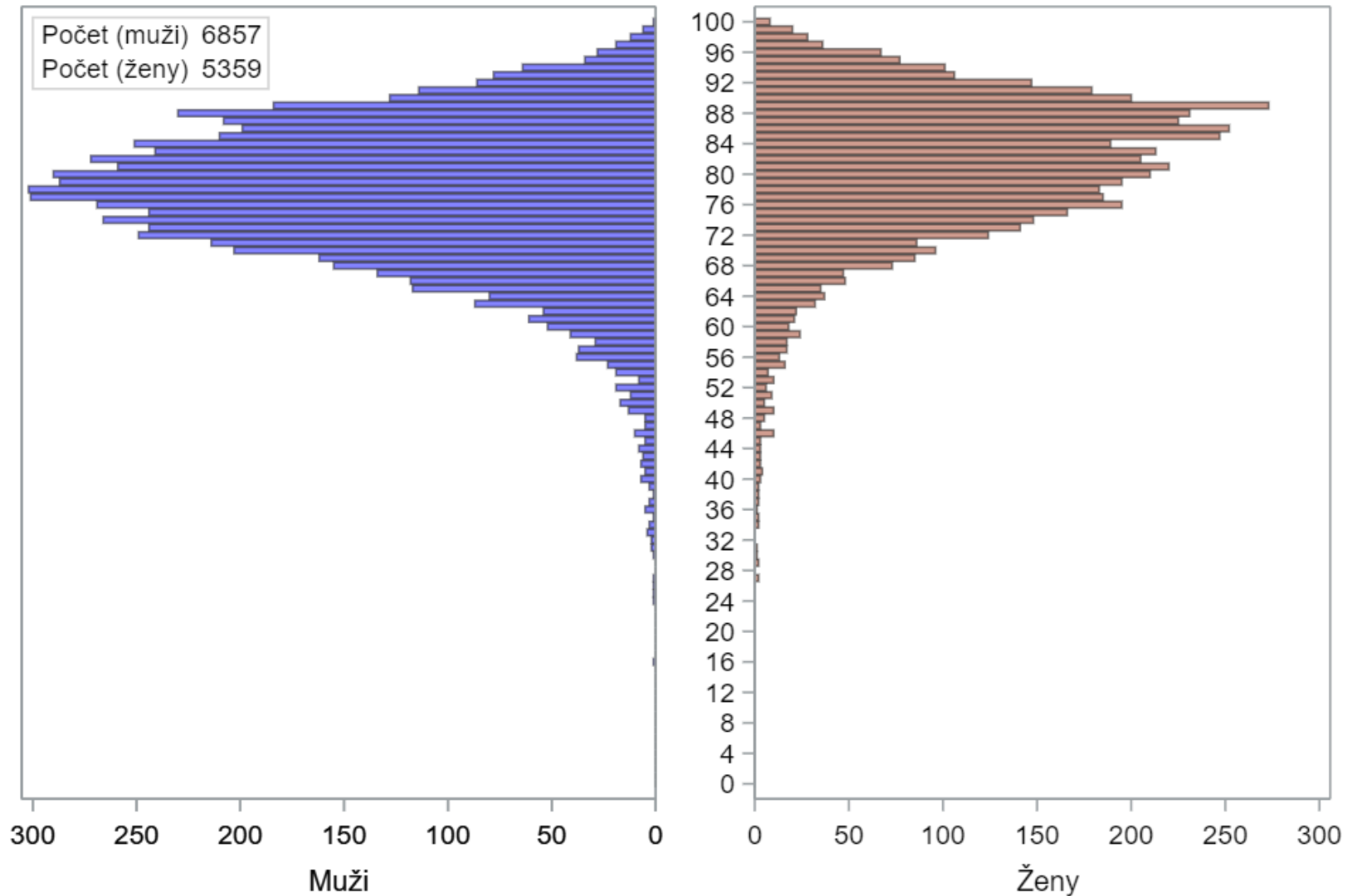
Dzúrová D., Hulíková K. Přírodovědecká fakulta Univerzity Karlovy
Katedra sociální geografie a regionálního rozvoje, Katedra demografie a geodemografie
6. 1. 2021

Počet nově potvrzených případů za 7denní období do 2021-01-05 na 100 osob daného věku a pohlaví



Zdroj dat: COVID-19 v ČR: Otevřené datové sady, 2021-01-06, zpracováno v SAS 9.4

Celkový počet úmrtí v souvislosti s COVID-19 do 2021-01-05



Zdroj dat: COVID-19 v ČR: Otevřené datové sady, 2021-01-06 zpracováno v SAS 9.4

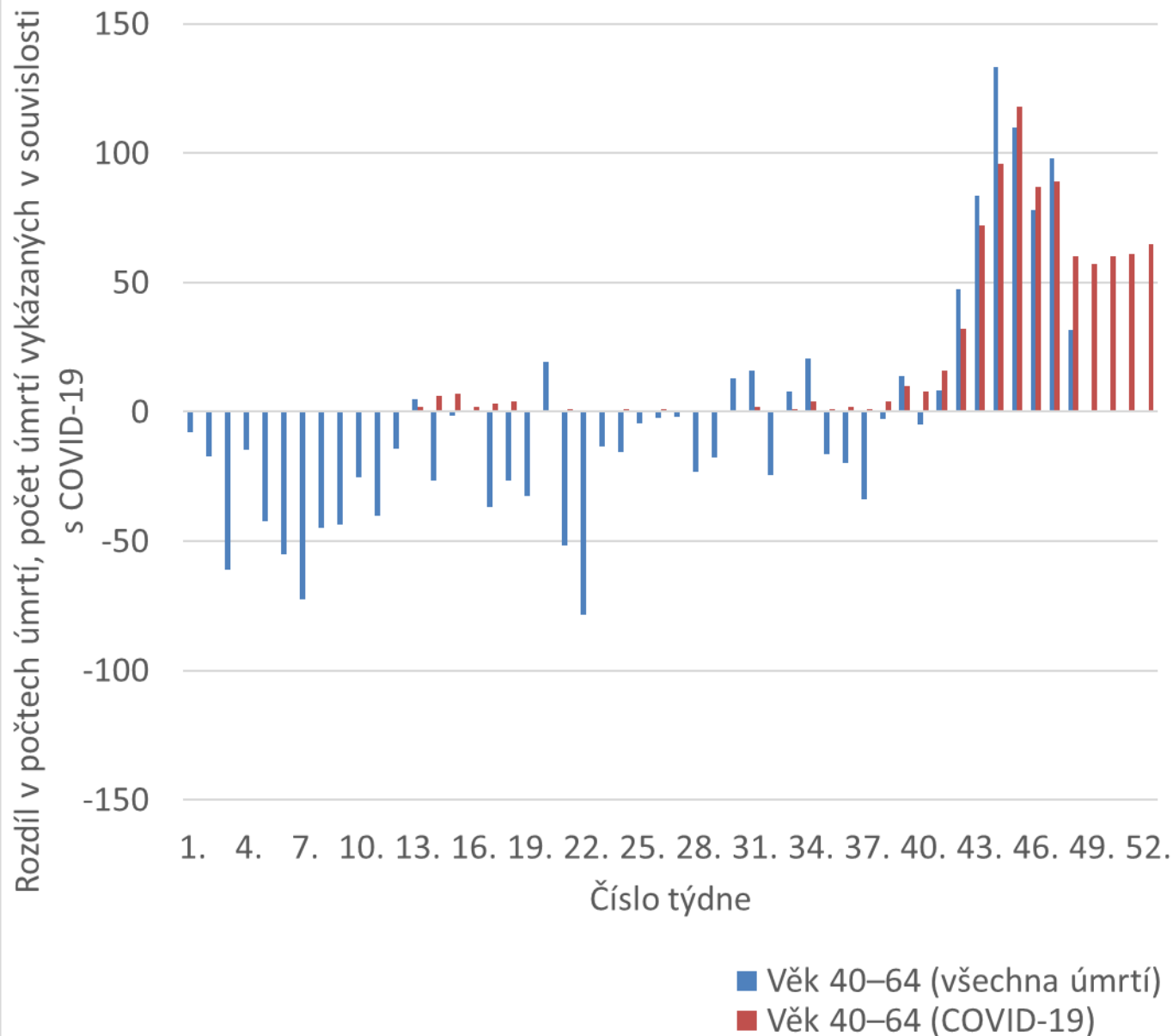
Dopad na střední délku života v ČR

- Střední délka života (naděje dožití) pro daný věk říká, kolik v průměru let má ještě před sebou osoba v daném věku, pro věk 0 (při narození) je to v podstatě odhad průměrné délky života.
- Od konce druhé světové války u nás v podstatě nedošlo k poklesu hodnoty tohoto ukazatele, mimo období 60. let pro muže, kdy hodnoty meziročně poklesly až o cca 0,6 roku.
- Pro rok 2020 je z dosud dostupných dat odhadován pokles střední délky života při narození o cca 0,99–1,05 roku pro ženy a 1,18–1,24 roku pro muže.
 - Hodnoty se ještě budou zpřesňovat po doplnění dat z ČSÚ (zatím jsou publikovaná data o počtech zemřelých do cca konce listopadu)

Nadúmrtnost

Výpočet	0-14	15-39	40-64	65-74	75-84	85+	Celkem	
A	Celkový počet zemřelých 2020 (1. až 48. týden)							114 781
B	Celkový počet zemřelých - průměr let 2015-2019 (1. až 48. týden)							102 032
A - B	Absolutní nadúmrtnost (2020 - průměr 2015-2019, 1. až 48. týden)							12 749
C	Úmrtí vykázaná v souvislosti s COVID-19 (1. až 48. týden 2020, první případ až ve 12. týdnu)							8402
100 * (C/A)	Podíl úmrtí vykázaných v souvislosti s COVID-19 z celkového počtu zemřelých (1. až 48. týden 2020, %)							7,32
(A - B) - C	Nadúmrtnost 2020 bez úmrtí vykázaných v souvislosti s COVID-19 (1. až 47. týden 2020)							4 347

Rozdíl celkového počtu úmrtí v roce 2020 a průměrného počtu za roky 2015–2019, úmrtí vykázaná v souvislosti s COVID-19



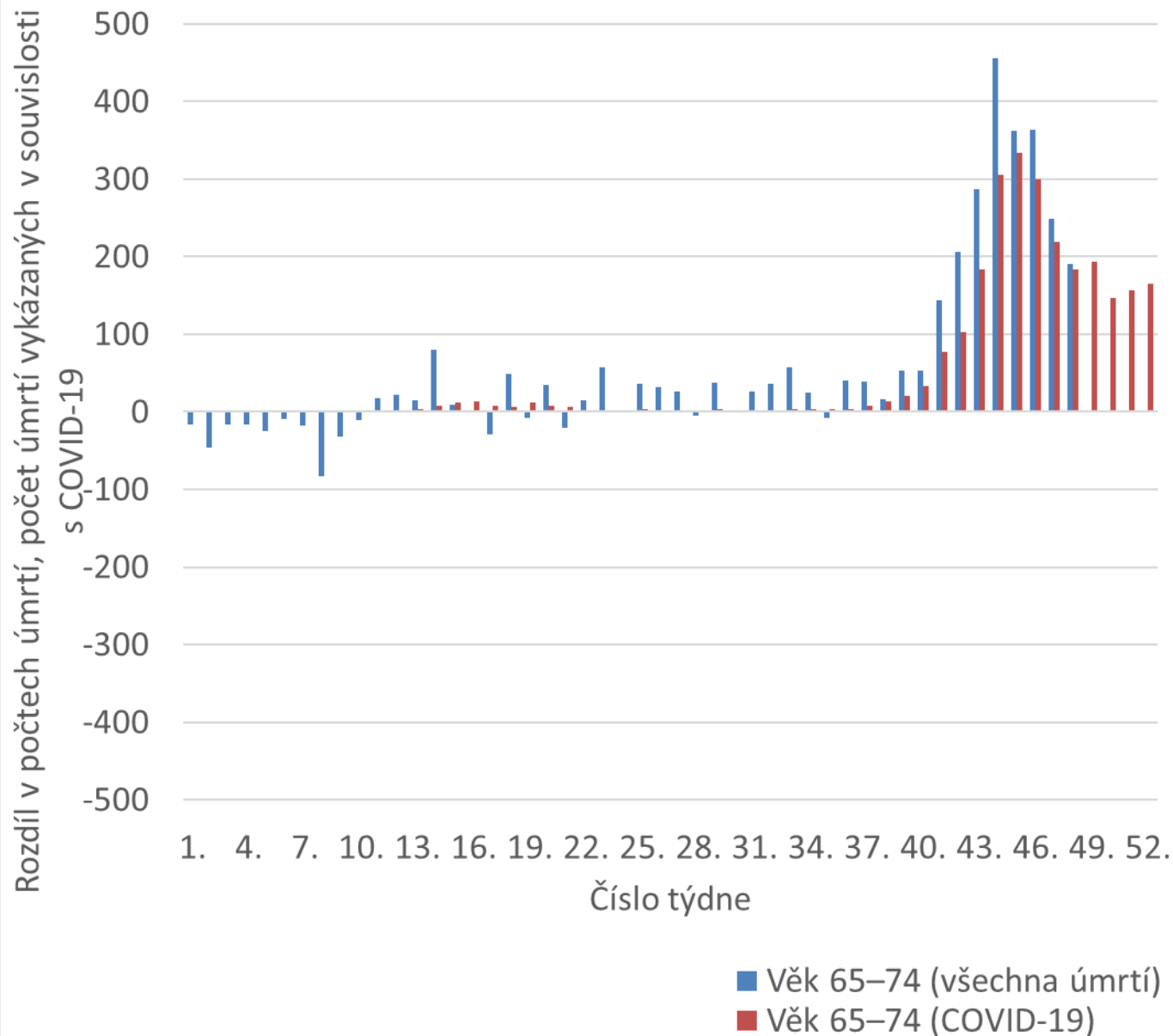
Nadúmrtnost celková (zvýšení počtů úmrtí proti průměru let 2015–2019)

vs.

úmrtí vykázaná v souvislosti s COVID-19

Věková skupina 40–64 let

Rozdíl celkového počtu úmrtí v roce 2020 a průměrného počtu za roky 2015–2019, úmrtí vykázaná v souvislosti s COVID-19



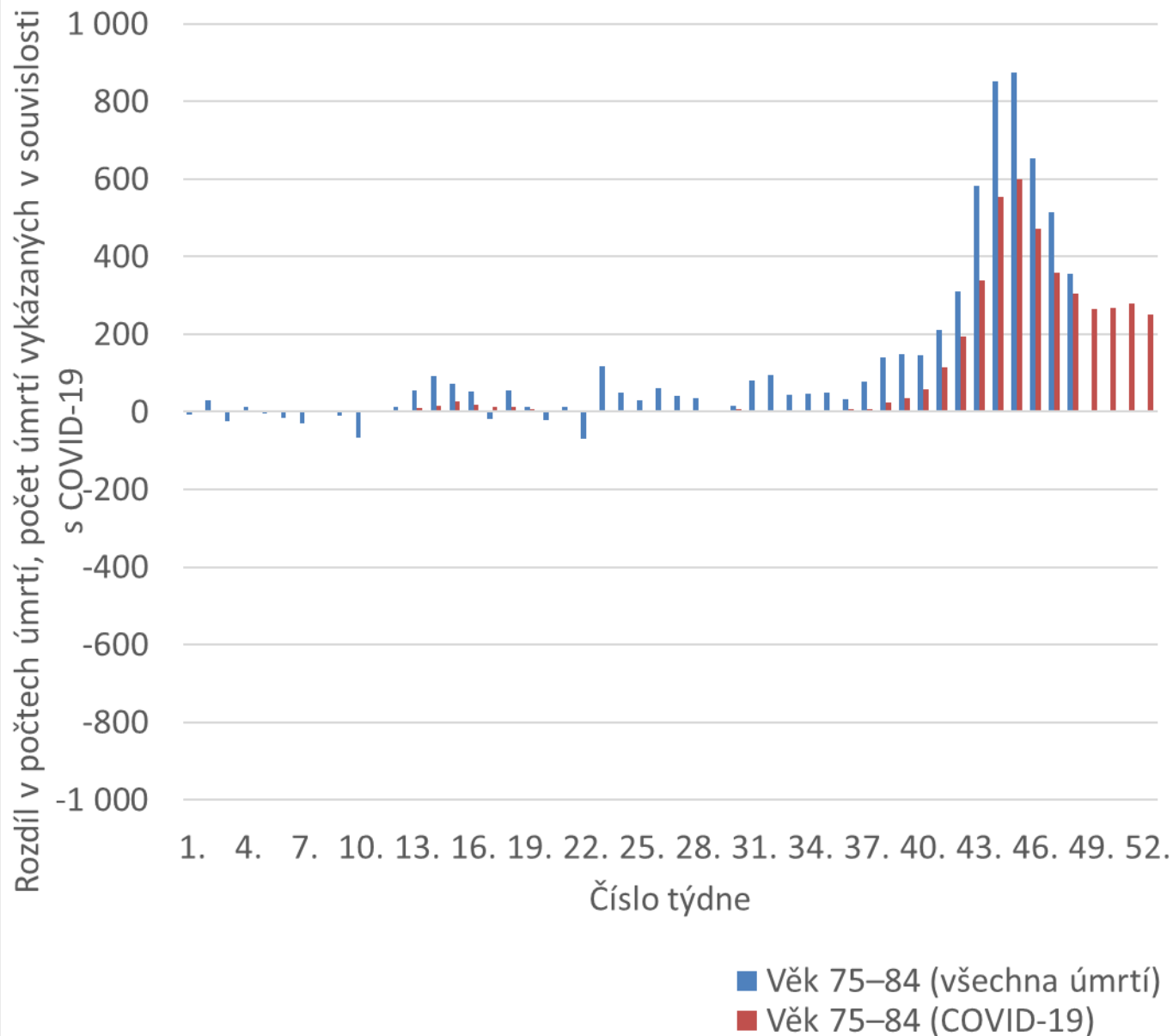
Nadúmrtnost celková (zvýšení počtů úmrtí proti průměru let 2015–2019)

vs.

úmrtí vykázaná v souvislosti s COVID-19

Věková skupina 65–74 let

Rozdíl celkového počtu úmrtí v roce 2020 a průměrného počtu za roky 2015–2019, úmrtí vykázaná v souvislosti s COVID-19



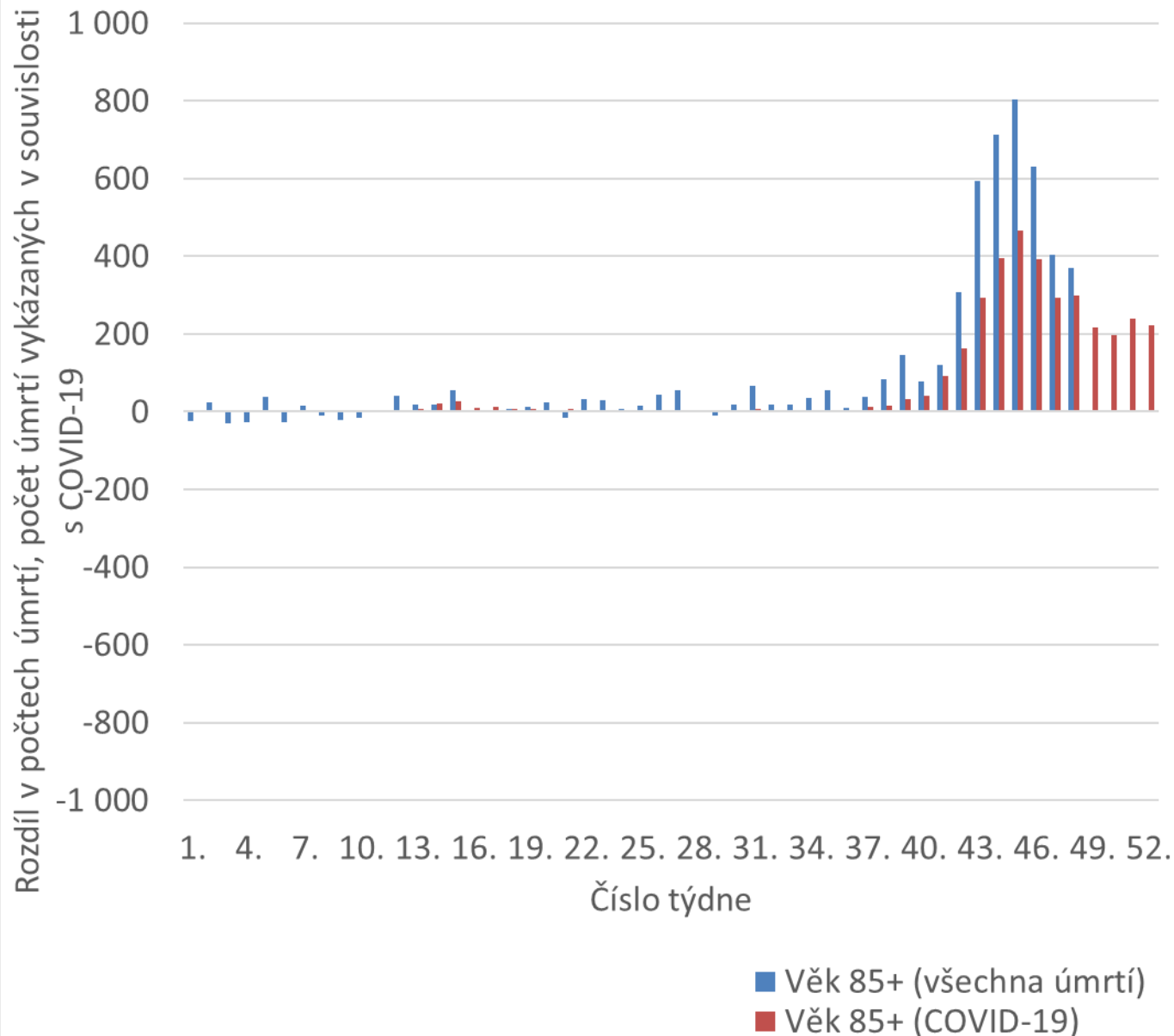
Nadúmrtnost celková (zvýšení počtů úmrtí proti průměru let 2015–2019)

vs.

úmrtí vykázaná v souvislosti s COVID-19

Věková skupina 75–84 let

Rozdíl celkového počtu úmrtí v roce 2020 a průměrného počtu za roky 2015–2019, úmrtí vykázaná v souvislosti s COVID-19



Nadúmrtnost celková (zvýšení počtů úmrtí proti průměru let 2015–2019)

vs.

úmrtí vykázaná v souvislosti s COVID-19

Věková skupina 85 a více let

Ztracené roky života (YLL)

- Na společenské rovině vyjadřují celkový počet ztracených let života v důsledku zkoumaného onemocnění, které potenciálně mohly ještě prožít zemřelá osoba za předpokladu úmrtnostních poměrů předchozího roku
- Na individuální rovině vyjadřují průměrný počet let, který úmrtím ztrácí každá zemřelá osoba

Dopad pandemie na českou populaci – celkový a průměrný počet ztracených let života v souvislosti s COVID-19 (odhad výpočtem)

Zdroj dat: COVID-19 v ČR: Otevřené datové sady (staženo 6. 1. 2021; poslední aktualizovaná data k 3. 1. 2021), Český statistický úřad (2020)

	Celkový počet ztracených let života	Průměrný počet ztracených let života (průměr na jednu zemřelou osobu)	Celkový počet zemřelých v souvislosti s COVID-19 (data k 3. 1. 2021)
Muži	66 894,05	9,75	6 858
Ženy	49 985,69	9,32	5 364
Celkem	120 832,48	9,56	12 222

Dzúrová D., Hulíková K. Přírodovědecká fakulta Univerzity Karlovy
Katedra sociální geografie a regionálního rozvoje, Katedra demografie a geodemografie
6. 1. 2021

Pojem a přístup stručně vysvětlen a prezentován zde:

https://www.youtube.com/watch?v=nQi4Ve5J_z4

Další informace k tématu COVID-19 z perspektivy demografie

<https://www.natur.cuni.cz/geografie/demografie-a-geodemografie/aktuality/demografove-k-problematice-covid-19>



The screenshot shows the website of the Department of Demography and Geodemography at the Faculty of Science, Charles University. The page title is 'Demografové k problematice COVID-19'. The main content area lists several news items:

- 16. prosince 2020:** rozhovor pro DVTV "10 tisíc úmrtí na covid: Třetí vlna nás nemine, umřelo se zbytečně, říká Dzúrová" (prof. Dzúrová)
- 6. prosince 2020:** rozhovor pro Seznam Zprávy "Dopady pandemie můžou mít stejně obětí jako přímo covid-19, říká demografka" (prof. Dzúrová)
- 29. listopadu 2020 -** Ukazatel průměrného počtu ztracených let života v důsledku úmrtí ve spojitosti s onemocněním COVID-19 je aplikací jednoho z tradičních demografických nástrojů, který umožňuje ilustrovat dopad tohoto onemocnění. Výpočet je založen na kombinaci věkové struktury zemřelých osob v souvislosti s COVID-19 (k 22. 11. 2020 bylo evidováno celkem 4 232 zemřelých mužů a 3 119 žen) a odhadu počtu let, který jim potenciálně zbýval prožít. Tento

The left sidebar contains a navigation menu with the following items:

- Katedra demografie a geodemografie
 - O katedře
 - Lidé na katedře
 - Studium
 - Věda a výzkum
 - Zahraniční aktivity
 - Kalendář Demografie
 - Pro školy
 - SAS Joint Certificate Program
 - DeRaS
 - POPIN
 - Mladí demografové
 - Studentský demografický klub
 - Facebook
 - Internet Resources for Population Studies
 - Ke stažení